

# 平成17年度 中間期ミニディスクロージャー

(平成17年4月1日～平成17年9月30日)

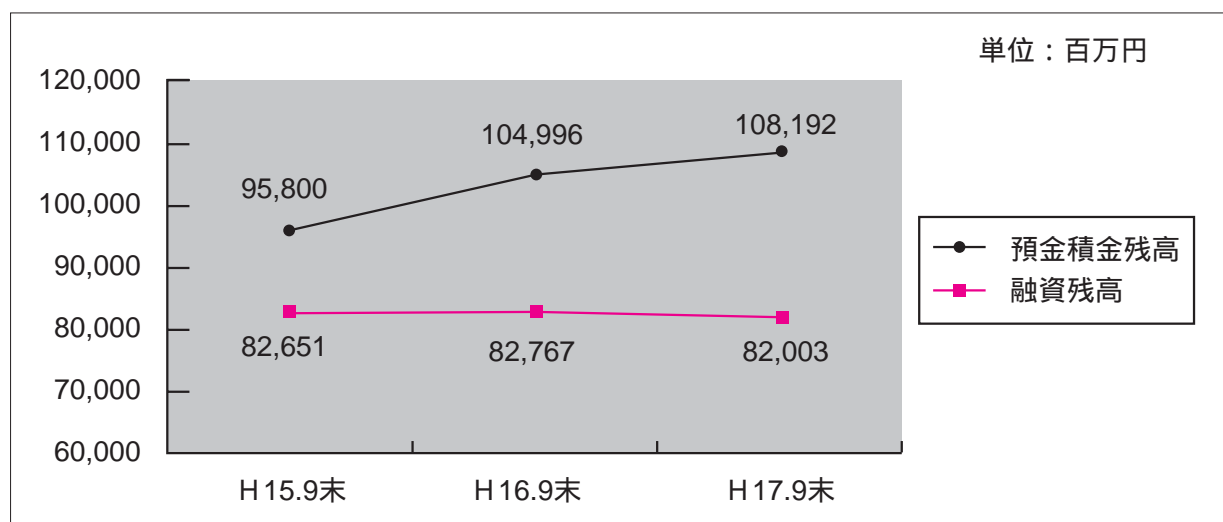
## ごあいさつ

平素は、ハナ信用組合に格別のお引き立てを賜り、厚くお礼申し上げます。  
 当組合は、コンプライアンスの徹底と経営の健全性の確保により、お客様が安心してお取引頂ける金融機関でありたいと努力しております。  
 ここに、平成17年度中間期のミニディスクロージャー誌を作成しましたので、当組合の取り組みに、ご理解を深めて頂ければ幸いに存じます。  
 今後とも変わらぬご支援ご鞭撻を賜りますようお願い申し上げます。

## 主要科目の状況 (平成17年9月末現在)

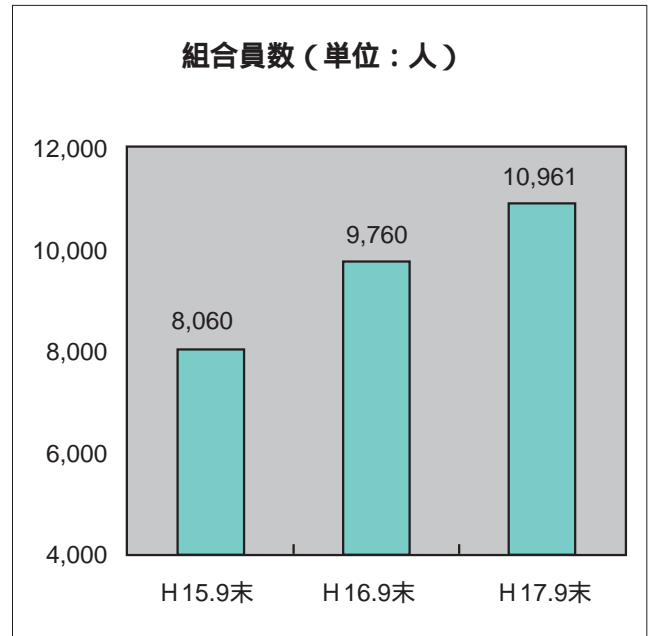
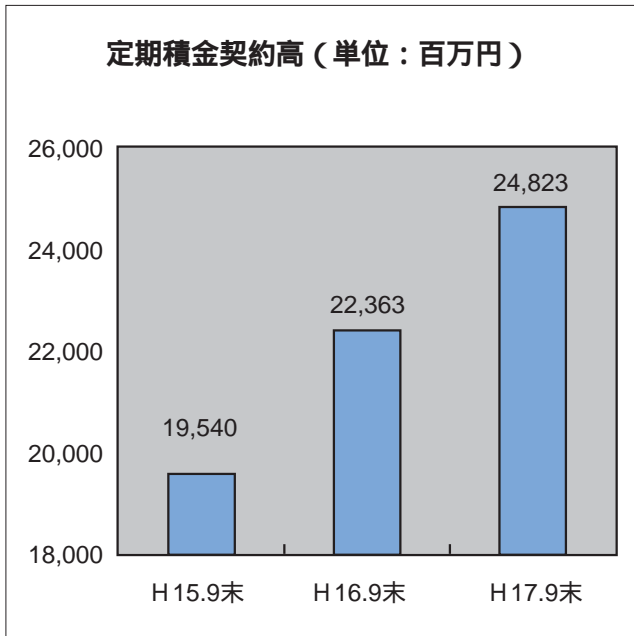
**預金積金残高** 108,192 百万円  
**融資残高** 82,003 百万円

### 預金・融資残高の推移



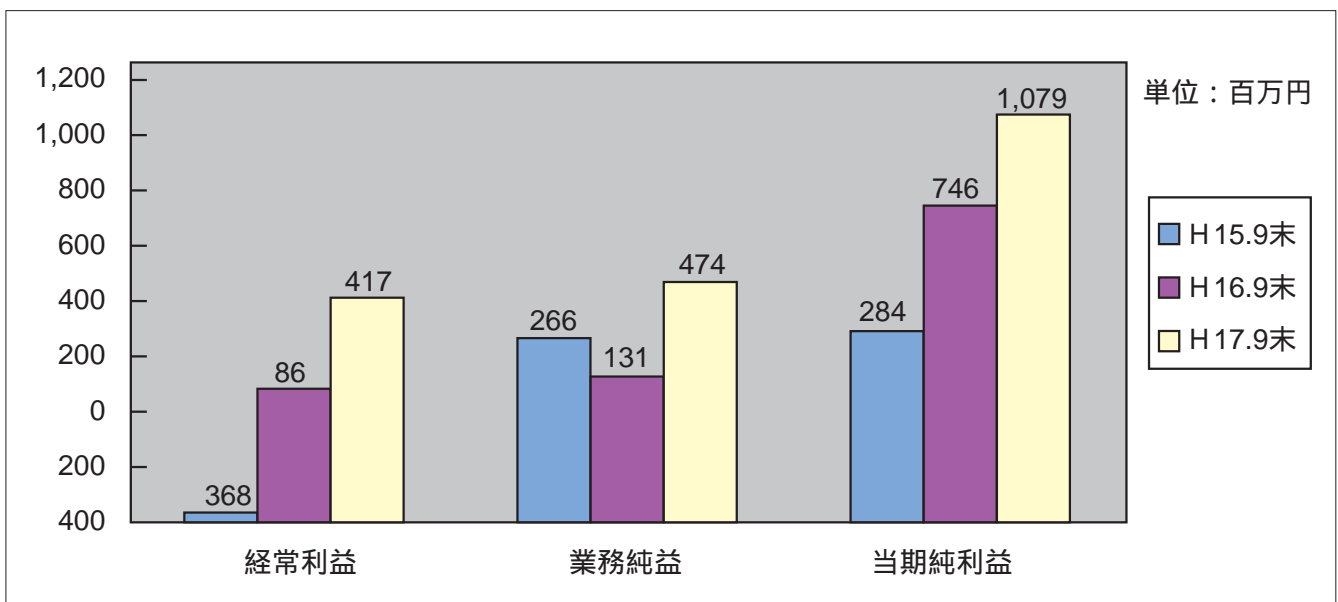
定期積金契約高 24,823 百万円  
 組合員数 10,961 人

定期積金契約高・組合員数の推移



収益状況の推移

経営方針でもある経営基盤の拡充、健全性の確保と収益性の向上に努めた結果、下記の実績を得られました。



## 有価証券の状況

1. 有価証券の時価、評価差額等に関する事項は次のとおりであります。

- (1) 売買目的有価証券に区分した有価証券はありません。
- (2) 満期保有目的に区分した債券はありません。
- (3) その他有価証券で時価のあるもの

(単位：百万円)

	平成 16 年 9 月末			平成 17 年 9 月末		
	取得原価	時 価	評価差額	取得原価	時 価	評価差額
債 券	5	5	0	1	1	0
国 債	5	5	0	1	1	0
地 方 債	-	-	-	-	-	-
社 債	-	-	-	-	-	-
そ の 他	-	-	-	-	-	-
合 計	5	5	0	1	1	0

2. 時価のない有価証券は次のとおりであります。

非上場株式 14 百万円

## 自己資本比率

平成 17 年 9 月末時点の自己資本比率は

**10.27 %** です。

(単位：百万円)

	平成 16 年 9 月末	平成 17 年 9 月末
基本的項目	8,007	9,471
補完的項目	646	613
自己資本額	8,654	10,084
リスクアセット等	103,519	98,104
自己資本比率	8.35 %	10.27 %

自己資本比率は国内基準である **4%** を大きくクリアし、健全に推移しております。

## 貸借対照表

(単位：千円)

科 目	平成 16 年 9 月末	平成 17 年 9 月末
<b>資産の部</b>		
現金	8,087,067	5,534,344
預け金	23,619,695	29,727,273
有価証券	19,645	15,557
貸出金	82,767,185	82,003,891
その他資産	905,242	915,136
動産不動産	7,619,769	7,203,511
繰延税金資産	492,653	534,519
債務保証見返	26,629,133	21,453,130
貸倒引当金	3,168,929	3,222,001
<b>資産の部合計</b>	<b>146,971,463</b>	<b>144,165,364</b>

科 目	平成 16 年 9 月末	平成 17 年 9 月末
<b>負債及び組合員勘定の部</b>		
預金積金	104,996,579	108,192,254
その他負債	7,017,719	4,585,019
賞与引当金等	320,981	463,464
債務保証	26,629,133	21,453,130
<b>負債の部合計</b>	<b>138,964,414</b>	<b>134,693,868</b>
<b>組合員勘定</b>	<b>8,007,049</b>	<b>9,471,495</b>
出資金	6,319,719	5,874,722
利益剰余金	1,687,584	3,596,773
株式等評価差額金	254	-
<b>負債及び組合員勘定の合計</b>	<b>146,971,463</b>	<b>144,165,364</b>

## 損益計算書

(単位：千円)

科 目	平成 16 年 4 月 1 日から 平成 16 年 9 月 30 日まで	平成 17 年 4 月 1 日から 平成 17 年 9 月 30 日まで
<b>経常収益</b>	<b>1,913,136</b>	<b>1,926,692</b>
資金運用収益	1,735,617	1,775,588
役務取引等収益	159,514	141,945
その他業務収益	17,980	9,159
その他経常収益	23	-
<b>経常費用</b>	<b>1,826,328</b>	<b>1,508,856</b>
資金調達費用	74,779	66,078
役務取引等費用	38,373	42,084
その他業務費用	1,452	424
一般貸倒引当金繰入額	204,019	4,204
経費	1,463,056	1,348,237
その他経常費用	44,647	56,235
<b>経常利益</b>	<b>86,807</b>	<b>417,836</b>
特別利益	1,150,959	1,150,971
特別損失	2,100	9,444
<b>税引前当期純利益</b>	<b>1,235,667</b>	<b>1,559,364</b>
法人税、住民税及び事業税	488,848	479,557
法人税等調整額	-	-
<b>当期純利益</b>	<b>746,818</b>	<b>1,079,807</b>
前期繰越金	765	6,966
<b>当期末処分剰余金</b>	<b>747,584</b>	<b>1,086,773</b>

## 金融再生法開示債権及び同債権額に対する保全額

(単位：百万円)

		債権額 (A)	担保・保証等 (B)	貸倒引当金 (C)	保全額 (B)×(C)×(D)	保全率 (D)/(A)	貸倒引当引当率 (C)/(A-B)
破産更生債権 及びこれらに 準ずる債権	H16.9末	1,493	915	577	1,493	100.00%	100.00%
	H17.9末	2,026	896	1,130	2,026	100.00%	100.00%
危険債権	H16.9末	2,018	802	1,094	1,897	93.97%	90.00%
	H17.9末	1,450	516	840	1,357	93.55%	90.00%
要管理債権	H16.9末	2,513	1,202	506	1,708	67.98%	38.62%
	H17.9末	2,390	1,166	551	1,717	71.86%	45.06%
不良債権計	H16.9末	6,025	2,920	2,178	5,099	84.62%	70.16%
	H17.9末	5,867	2,578	2,522	5,101	86.94%	76.70%
正常債権	H16.9末	103,463	資産の査定基準については、金融機能再生緊急措置法施行規則第4条に基づいております。				
	H17.9末	97,690					
合 計	H16.9末	109,488					
	H17.9末	103,557					

<平成17年9月末の算出方法>

債権区分については原則として平成17年3月末時点における自己査定による債務者区分を基準としております。

ただし、4月1日から9月末までに倒産、不渡り等の客観的な事象による債務者区分の変更等があった債務者については、当組合の定める基準に基づき見直し後の債務者区分となっております。

## 業種別貸出残高状況

(単位：千円)

業種別	平成16年9月末		平成17年9月末	
	残高	構成比	残高	構成比
製造業	1,160,177	1.40%	1,320,781	1.61%
農業	0	0.00%	0	0.00%
林業	4,960	0.01%	1,600	0.00%
漁業	0	0.00%	0	0.00%
鉱業	15,405	0.02%	53,269	0.06%
建設業	1,550,945	1.87%	1,084,244	1.32%
電気・ガス・水道・熱供給業	3,622	0.00%	2,431	0.00%
情報通信業	0	0.00%	10,002	0.01%
運輸業	87,968	0.11%	117,165	0.14%
卸売業・小売業	3,917,649	4.73%	4,239,310	5.17%
金融・保険業	7,203,032	8.70%	4,851,998	5.92%
不動産業	9,251,421	11.18%	12,396,834	15.12%
各種サービス業	54,628,575	66.00%	52,127,644	63.57%
その他の産業	357,606	0.43%	756,609	0.92%
小計	78,181,365	94.46%	76,961,891	93.85%
地方公共団体	0	0.00%	0	0.00%
雇用・能力開発機構等	0	0.00%	0	0.00%
個人	4,585,820	5.54%	5,041,999	6.15%
合計	82,767,185	100.00%	82,003,891	100.00%

業種区分は日本標準産業分類に準じて表示しております。

## 地域貢献活動

### 融資を通じた地域貢献

#### 貸出状況

事業者 運転資金 16,345 百万円 設備資金 58,709 百万円

個人 住宅ローン 6,136 百万円 消費者ローン 825 百万円

#### 新規創業者支援ローン・食肉販売および焼肉店等に対する支援ローンの取扱状況

「ウンウォン」 76 件 766 百万円 「マル牛」 75 件 138 百万円

#### 地方自治体の制度融資の取扱状況

19 件 93 百万円

#### 在日本朝鮮商工会推薦融資の取扱状況

51 件 88 百万円

### 文化的・社会的貢献に関する活動

1 都 8 県の朝鮮学校初級部 20 校の新入生全員に記念品を贈呈しました。

朝鮮学校の清掃美化作業・施設補修工事等へのボランティア活動へ参加しました。

「敬老の日」にあたり、65 歳以上の組合員の方たちを対象に贈呈品を配布しました。

各県・地域商工会との共催による経済セミナーを開催しました。

## お知らせ

### 東京都公金等の取扱いが平成 17 年 11 月 1 日よりスタート！

このたび、東京都・特別区公金の収納事務並びに東京都水道料金等収納事務の指定を受け、収納事務の取扱いを開始しました。

お客様には、長い間ご不便をおかけしましたが、公金等の収納が可能となりましたので、ご利用いただきますようお願い致します。

#### 収納可能税目等

##### 東京都・特別区公金

固定資産税・都市計画税、自動車税、不動産取得税、事業税・都民税、  
自動車取得税、事業所税、軽油引取税、特別土地保有税、都たばこ税、  
ゴルフ場利用税、鉦区税、狩猟税 など

##### 東京都水道料金

区部水道事業分（特別区、多摩市及び多摩ニュータウン区域の上下水道料金等）

##### 工業用水道事業分

多摩水道事業分（多摩地区都営水道のうち、水道局が直接事業を運営している  
地域(市町)の上下水道料金等）

## キャッシュ・カードの盗難・紛失にご注意ください！

社会問題となっている「偽造・盗難カードを利用した不正な払出し」が頻発しておりますので、カード等の保管には充分ご注意ください。

万一、盗難・紛失に遭われた時には、直ちにお取引店または近くの営業店までご連絡下さい。  
なお、営業時間外および休日については、下記しんくみ ATM センターまでご連絡下さい。

### 営業時間外および休日のご連絡先

047 - 498 - 0151 (しんくみ ATM センター)

受付時間 (平日) 7 : 00 ~ 8 : 30

17 : 00 ~ 22 : 00

(休日) 8 : 00 ~ 20 : 00

他人に推測されやすい暗証番号をご利用の場合は、速やかに変更されることをお勧めいたします。  
キャッシュ・カードの暗証番号の変更は、当組合窓口でお取扱しております。

## 全国信用組合大会で表彰されました。

平成 17 年 10 月 21 日に開催された、第 42 回全国信用組合大会において、表彰項目 5 部門中、「組合員部門」、「融資先数部門」、「定期積金部門」の 3 部門で受賞いたしました。

これもひとえに、皆様の暖かいご支援の賜物と心より感謝するとともに今後の活動をする上で大きな励みとなります。



「融資先数部門」



「組合員部門」



「定期積金部門」